

南涧彝族自治县国土空间总体规划
(2021-2035年)动态维护方案
(草案公示)

南涧彝族自治县人民政府

二〇二六年四月

前言

为深入贯彻党的二十届四中全会精神，落实国家发展战略，提升规划科学性，发挥规划基础性作用，全面对接省、州“十五五”发展规划和各专项规划，在自然资源管理和国土空间规划“一张图”上统筹协调各方面空间需求、相关专项规划落地、重大项目谋划等工作，进一步优化国土空间发展格局，加强自然资源要素保障。按照省、州工作部署，根据《云南省自然资源厅关于开展国土空间总体规划动态调整完善工作的通知》（云自然资空规〔2026〕22号）等要求，在严守空间安全底线，突破国土空间总体规划确定的保护目标任务，不改变总体规划确定的空间结构和格局的前提下，对《南涧彝族自治县国土空间总体规划（2021-2035年）》（以下简称《规划》）开展动态维护工作，编制《南涧彝族自治县国土空间总体规划（2021-2035年）动态维护方案》。

本次动态维护以“坚守底线、优化格局、保障发展、提升效能”为总纲，遵循“生态优先、绿色发展”要求。工作属总体规划强制性内容框架内的优化完善，维护已批准规划权威性，确保“先规划、后实施”，杜绝违规变更。维护原则包括底线约束与总量管控原则、正向优化与质量提升原则、规划协同与系统传导原则、分类施策与弹性管理原则、程序规范与公众参与原则。

南涧县紧密围绕实际工作需要，与“十五五”规划及相关规划的有效对接，该方案响应发展诉求，保障项目落地，维护规划严肃性与稳定性，体现灵活性、适应性与前瞻性，是结合2024年度规划体检评估成果、“十五五”发展规划及相关规划形成的动态维护成果。

本次动态维护覆盖县域全域和中心城区两个空间层次，与原规划编制范围保持一致：县域范围为南涧县行政辖区全域范围，包括全县行政区划5镇3乡，即南涧镇、小湾东镇、公郎镇、宝华镇、无量山镇和拥翠乡、乐秋乡、碧溪乡，南涧县全域范围1739.17平方公里；中心城区

规划范围为县政府驻地南涧县城的部分区域，规划面积 10.92 平方公里。

一、动态维护内容

（一）空间管控边界维护

空间管控边界包含耕地和永久基本农田、生态保护红线、城镇开发边界三条控制线，以及历史文化保护线、工业用地红线等其他空间管控边界。其中，需精准有效维护耕地和永久基本农田、生态保护红线、城镇开发边界三条控制线，结合城市基底条件和实际发展情况确定三条控制线的动态维护方案。

1.耕地和永久基本农田

（1）总体情况：耕地和永久基本农田调整在耕地保护和国土绿化空间专项规划中开展，将专项规划成果纳入规划动态维护方案，永久基本农田按照“面积不减少、质量不降低、布局更集中、生态有改善”的原则进行调整。上级下达南涧县永久基本农田保护任务 22.33 万亩，根据南涧彝族自治县耕地保护和国土绿化空间专项规划成果，本次优化后永久基本农田面积为 22.6407 万亩，满足上级下达指标要求；坝区耕地划入永久基本农田的比例为 86.73%，比优化前增加 0.17%；永久基本农田中高标准农田建成面积占永久基本农田比例为 18.75%，与优化前保持一致；永久基本农田范围内坡度 15 度以上的耕地面积 17.3459 万亩，比优化前减少 0.1050 万亩；永久基本农田连片度为 69.5000 亩/个，比优化前提高 0.7635 亩/个；3 亩以下永久基本农田碎图斑个数 276 个，比优化前减少 470 个。优化后永久基本农田做到了数量不减少、质量生态有提升、布局更优化，符合正向优化标准。

（2）调出情况：本次正向优化共调出永久基本农田 1.0402 公顷，其中：误划入调出（已办理用地手续等）0.0008 万亩，非耕地调出（包括已建沟渠、农村道路、农田防护林等农田基础设施）0.9562 万亩，15 度以上、零星破碎、移民搬迁不适宜耕种等其他难以长期稳定利用耕地

调出 0.0317 万亩，有明确选址的能源、交通、水利等基础设施项目涉及的地块调出 0.0369 万亩，其他类型调出 0.0147 万亩。

(3) 调入情况:落实藏粮于地、藏粮于技战略的重要实践，强化优质耕地法律保护，为生态农业等提供资源基础，实现耕地保护等有机统一。本次正向优化共调入永久基本农田 1.0145 万亩，其中调入图斑中已建高标准农田面积 0.1676 公顷。

2.生态保护红线

上级下达南涧县生态保护红线指标为 461.86 平方公里，动态维护前南涧县划定生态保护红线 462.91 平方公里。本次生态保护红线动态维护严格遵循《关于在国土空间规划中统筹划定落实三条控制线的指导意见》及自然资源部相关管理要求，以“保障生态安全、优化布局、化解矛盾”为导向，遵循确保保护任务不减少、功能有提升、布局更完善的原则，通过综合研判南涧县涉及的生态敏感区域以及各类矛盾冲突，本次规划动态维护暂不调整生态保护红线，保持原有的管控范围不变。

3.城镇开发边界

(1) 维护前情况:南涧县现状城镇建设用地位为 406.5930 公顷，共划定城镇开发边界规模为 744.4296 公顷，其中新增空间为 103.1727 公顷，扩展倍数为 1.2537 倍。

(2) 调出情况:本次动态维护调出城镇开发边界总面积 20.3674 公顷。其中，调出新增空间 13.8207 公顷、存量空间 6.5467 公顷。根据 2024 年度国土变更调查数据，调出地块范围均不涉及现状城镇建设用地，不涉及已依法依规批准、或已办理划拨或出让手续、已批未建用地、正在报批的城镇批次用地、产业园区范围内用地。

(3) 调入情况:基于城镇开发边界总规模和扩展倍数不突破、布局更集聚、城镇功能批准有提高的原则，为保障县域内近期重大项目落地、完善产业配套设施布局、公共服务设施建设，本次动态维护拟优先将近

期重点建设项目地块和解决历史遗留问题地块调入城镇开发边界，面积 20.3674 公顷，其中，调入新增空间 13.8207 公顷、存量空间 6.5467 公顷。

(4) 维护后情况：本次动态维护，南涧县城镇开发边界调出地块面积、新增空间面积均与调入地块一致。调整后南涧县城镇开发边界总规模为 744.4296 公顷，扩展倍数 1.2537 倍。维护后未突破南涧县城镇开发边界扩展倍数和新增城镇建设用地规模，与维护前保持一致。

4.历史文化保护线

本次动态维护工作依据已批准的历史文化保护规划成果和南涧县第四次文物普查成果对历史文化保护线开展校核与优化完善。

按照南涧县公郎镇回营村历史文化名村保护规划成果中划定的核心保护范围和建设控制地带范围，更新原规划历史文化保护线中的“南涧县公郎镇回营省级历史文化名村”保护范围。

结合“四普”成果中“南涧文庙”的保护范围更新原规划历史文化保护线中的相关保护范围。

本次调整后历史文化保护线保护范围由 70.4047 公顷优化为 70.1001 公顷。

5.工业用地红线

工业用地红线实行分类划定管理，其中位于城镇开发边界内的工业用地红线，划定为工业用地保障线，主要用于保障城镇范围内工业项目落地与产业发展空间需求；位于城镇开发边界外的工业用地红线，划定为工业用地拓展线，作为工业用地未来拓展的预留空间。

本次动态维护依据城镇开发边界调整成果对工业用地红线开展优化调整。维护后，工业用地红线总规模保持不变，工业用地保障线规模由调整前的 104.8914 公顷变更为 102.5366 公顷，工业用地拓展线规模由调整前的 36.4487 公顷变更为 38.8035 公顷。

(二) 乡镇主体功能定位及特殊功能

依据《云南省州（市）、县（市、区）国土空间总体规划动态维护技术指南》要求，县级主体功能定位不作调整，乡镇特殊功能在保持乡镇主体功能区格局总体稳定基础上结合乡镇资源禀赋及发展需要划定，乡镇特殊功能划定类型原则上不得超过2类。

南涧县宝华镇现行规划确定的主体功能定位为重点生态功能区，随着近年来人口持续集聚、产业项目加快落地以及公共服务配套设施建设需求不断提升，其城镇化发展特征日益凸显。为切实保障宝华镇高质量可持续发展，更好衔接县级国土空间总体规划战略部署，顺应区域经济社会发展趋势，本次规划维护将宝华镇主体功能区定位由“重点生态功能区”调整为“城市化地区”，不再叠加特殊功能。

后续待州级规划动态维护确定后，进一步衔接相关内容。

（三）规划分区维护

在确保规划分区主导功能总体稳定，遵循全域全覆盖、不重叠的基本原则，结合规划实施、三条控制线调整、生态环境分区管控方案衔接等，对规划分区布局进行局部优化调整。农田保护区应与永久基本农田保护红线范围保持一致，生态保护区应与生态保护红线范围保持一致。

本次动态维护结合规划实施、三条控制线调整、生态环境分区管控方案衔接等，对规划分区布局进行优化调整。其中生态保护区未发生变化；生态控制区增加15045.1404公顷；农田保护区减少261.3013公顷；城镇发展区减少1.4412公顷；乡村发展区减少14773.8569公顷；矿产能源发展区减少8.5411公顷。

（四）规划用地布局维护

1.全域规划用地布局

落实三条控制线布局优化成果，优化全域用地规划布局。对采矿用地、中心城区以外城镇开发边界内用地、暂不计划编制乡镇国土空间规划的中心镇区用地，以及城镇开发边界内非建设用地、留白用地等进行

优化调整。

2.中心城区用地布局

中心城区用地布局优化调整应落实城镇开发边界布局优化成果，衔接批复的详细规划成果，明确留白用地和非建设用地具体规划用途，统筹各级生活圈建设，统筹教育、医疗、养老等公共服务设施布局，统筹各类基础设施，完善蓝绿开敞空间，确保中心城区道路网密度，公园绿地、广场步行5分钟覆盖率有提高。

(五)城市重要控制线

1.城市绿线

本次城市绿线动态维护结合中心城区道路优化实施及最新遥感影像校核，对局部绿线控制边界进行局部优化，局部调出绿线规模为0.2220公顷；同时为保障绿地布局均衡，在龙凤丽都九号地南侧补充调入绿线0.2223公顷。调整后城市绿线总体控制规模、空间格局及管控要求未发生重大变化，绿地系统结构保持稳定。

2.城市蓝线

南涧县本次规划动态维护不涉及城市蓝线的调整。

3.城市黄线

南涧县本次规划动态维护不涉及城市黄线的调整

4.城市紫线

本次紫线动态维护依据南涧县第四次文物普查成果进行校核优化。结合“四普”成果，将南涧文庙（含城隍庙）的保护范围外的现状民宅部分调出紫线管控范围，使紫线边界与文物保护范围、现状建设情况相一致。本次调整后紫线控制范围由1.3268公顷优化为1.0184公顷。

5.城市道路红线

为进一步完善中心城区路网结构，提升道路通行能力与规划可实施性，结合南涧县城市建设发展需求，对中心城区道路系统进行统筹优化，

相应调整局部用地布局，并对涉及路段的道路红线予以校核完善。本次调整后，中心城区路网结构更加完善，道路红线控制更加贴合实际需求。

（六）详细规划编制单元维护

在县级国土空间总体规划详细规划单元数据图层核实更新工作的基础上，根据详细规划编制情况和实际需求，确保单元之间系统协调，可对详细规划单元划分进行优化调整。落实城镇开发边界布局优化成果，衔接基础设施、公共服务设施等规划布局调整要求，对详细规划单元的数量、名称、范围、传导内容（单元主导功能、人口规模、配建设施要求、总建设用地规模）等进行优化调整。原则上一个详细规划编制单元名称及编号只对应一个闭合的单元范围线，中心城区范围内的城镇开发边界按照城镇单元管理，村庄管控区不视为详细规划单元。中心城区范围外不划定村庄管控区。

1.中心城区详细规划编制单元

根据详细规划编制与实际管理需要，本次对中心城区详规单元进行优化。将原属于南涧综合片区的得胜村工业集聚区域调整至南涧产业园片区，并根据路网等对南涧综合片区、南涧产业园片区、西山旅游片区进行局部微调；同时衔接城镇开发边界优化成果，优化中心城区详规单元覆盖范围，将中心城区调入城镇开发边界区域分别调入中心城区详规编制单元的南涧产业园片区、西山旅游片区。

2.全域详细规划编制单元

除中心城区外，划定详规单元的乡镇还包括小湾东镇、宝华镇、公郎镇和无量山镇，本次调整衔接城镇开发边界优化成果，优化乡镇详规单元覆盖范围，将小湾东镇岔江片区、宝华集镇、无量山集镇区域涉及城镇开发边界调入区域纳入详规单元。

（七）专项规划目录清单

原规划中有 45 个专项规划目录清单，涉及资源保护利用类、基础设施类、公共设施类、城乡发展类、公共安全类等 5 类。

本次动态维护不再保留专项规划目录清单，各部门要健全规划实施周期推进机制，统筹各级各类规划编制，精简数量、提高质量，加强规划间衔接协调，防治规划过多过滥、缺乏实效。

(八) 重点建设项目清单

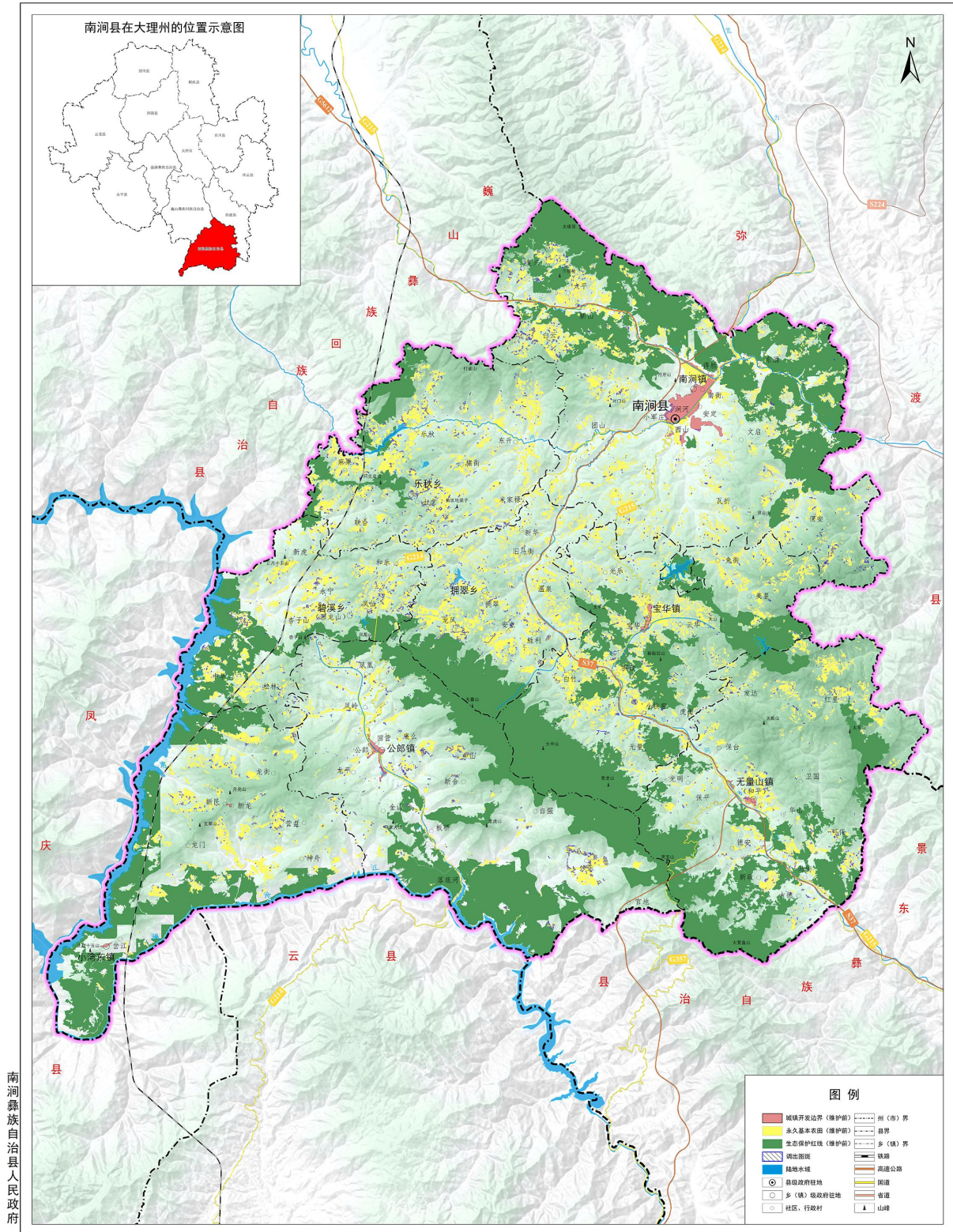
结合“十五五”规划、国土空间规划实施和产业发展情况，将同级及以上相关行业主管部门盖章认定的交通、能源、水利、通信、综合防灾减灾等重点建设项目（包含增补、调出、更名）纳入动态维护及“一张图”，并通过“一张图”协调空间矛盾，推动项目分类型、分阶段落图落地，保障其空间需求。重点建设项目采取“精准落位、示意落图、增补清单”三种方式开展维护。

南涧县现行国土空间总体规划共规划重点建设项目 801 个。本次维护通过对接县级各部门及乡镇“十五五”规划项目清单，新增 732 个重点建设项目，共 8 大类，包含：能源矿产项目 33 个、交通项目 62 个、水利项目 155 个、城市基础设施项目 57 个、防灾减灾项目 10 个、民生项目 95 个、产业项目 210 个、其他项目 110 个；已按照精准落位、示意落位、增补清单的分类要求，纳入本次动态维护，其中：精准落位项目 42 个，增补清单项目 690 个。

(九) 附图

南涧彝族自治县国土空间总体规划动态维护方案(2026年度)

三条控制线维护前图



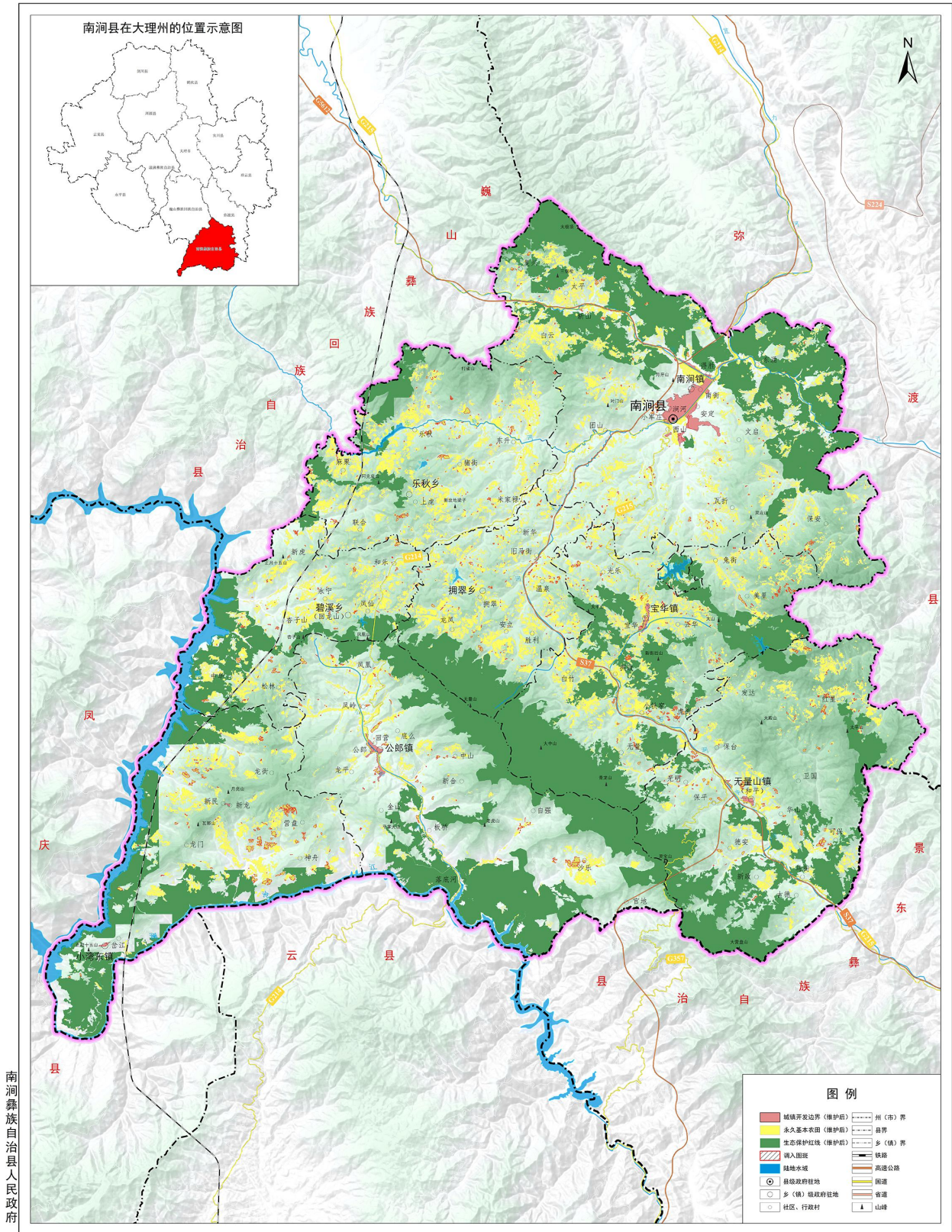
2000国家大地坐标系
1985国家高程基准

1:75 000

南涧彝族自治县自然资源局
云南同元空间规划设计(集团)有限责任公司 2026年4月 制图

南涧彝族自治县国土空间总体规划动态维护方案(2026年度)

三条控制线维护后图



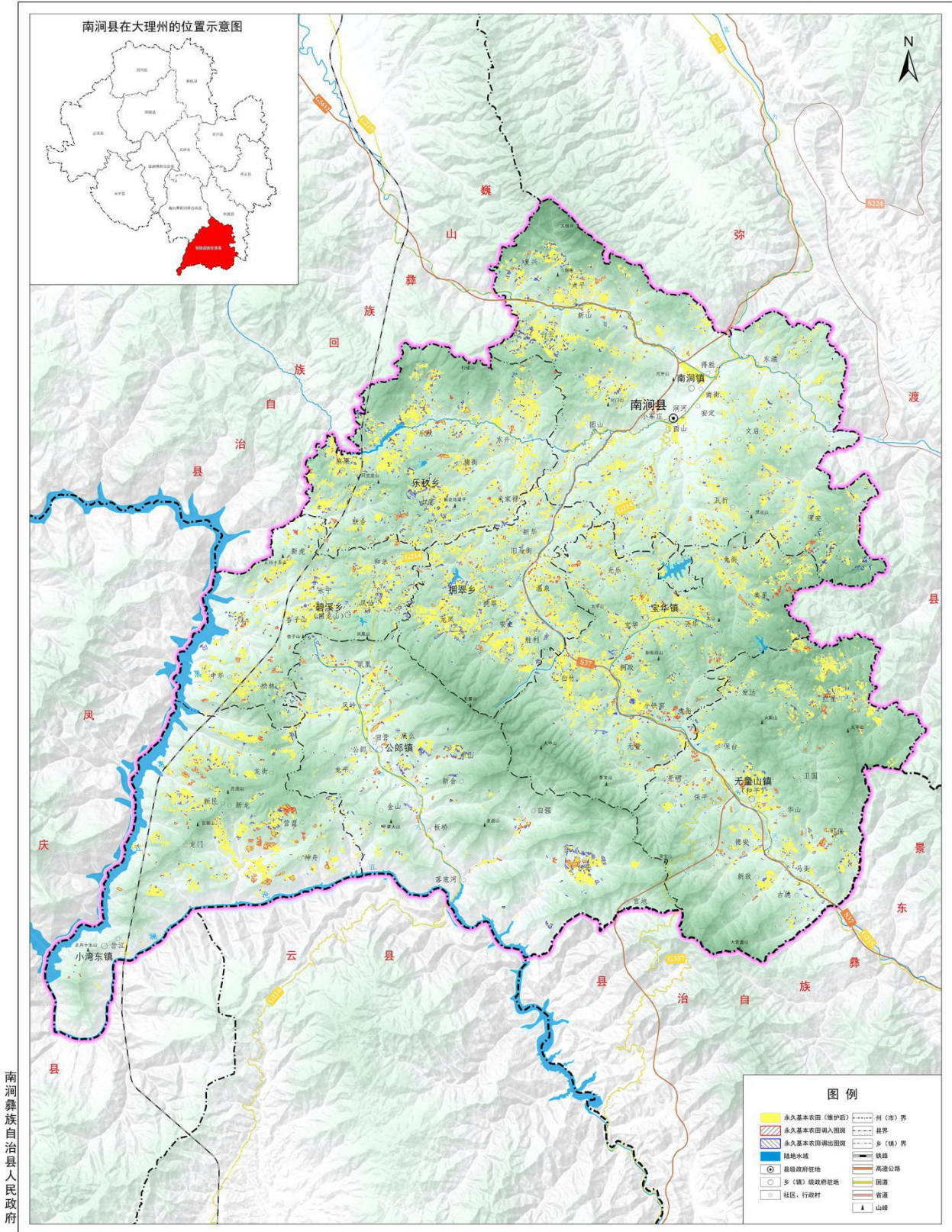
2000国家大地坐标系
1985国家高程基准

1:75 000

南涧彝族自治县自然资源局
云南同元空间规划设计(集团)有限责任公司
2026年4月 制图

南涧彝族自治县国土空间总体规划动态维护方案(2026年度)

永久基本农田维护后图



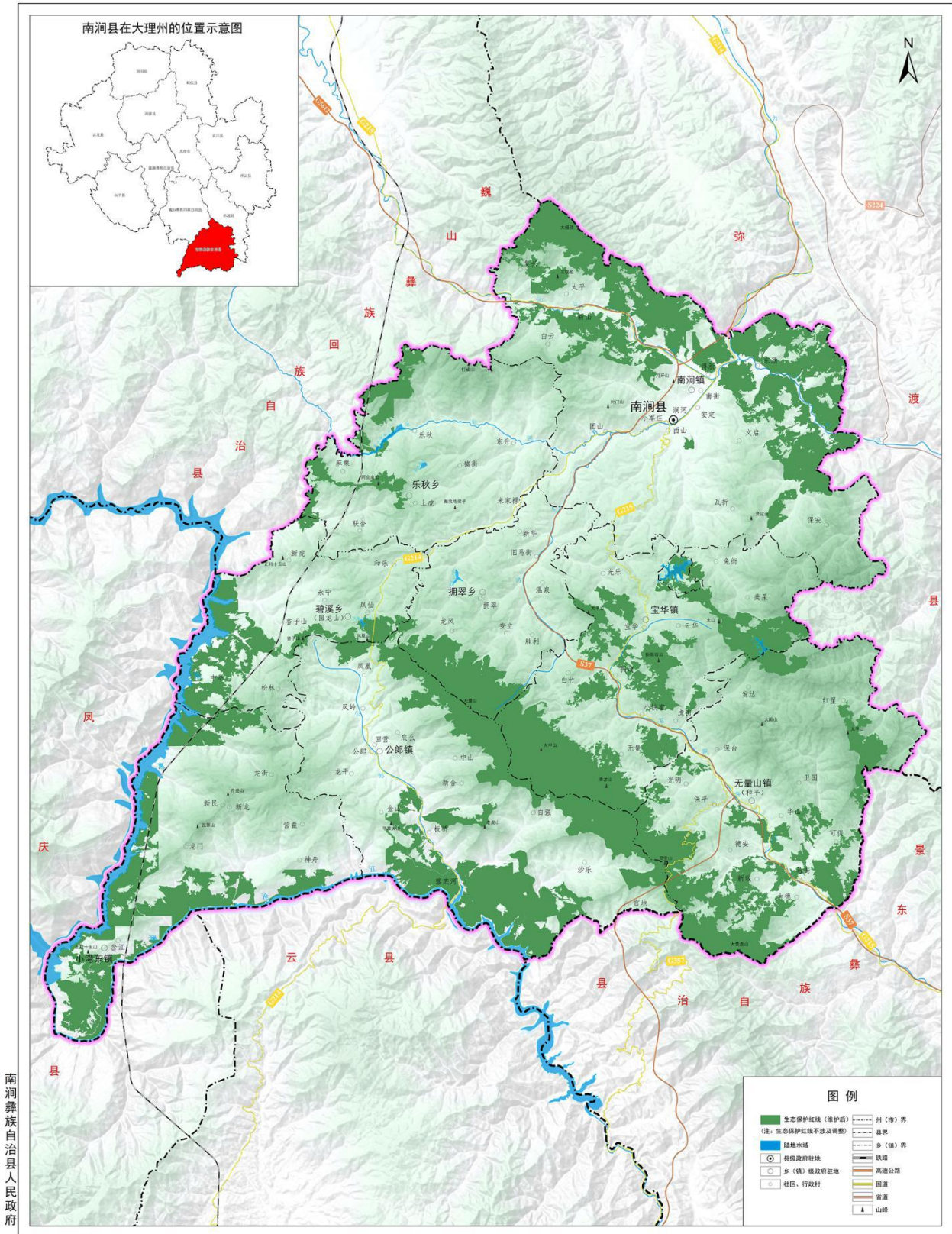
2000国家大地坐标系
1985国家高程基准

1:75 000

南涧彝族自治县自然资源局
云南同元空间规划设计(集团)有限责任公司
2026年4月 制图

南涧彝族自治县国土空间总体规划动态维护方案(2026年度)

生态保护红线维护后图



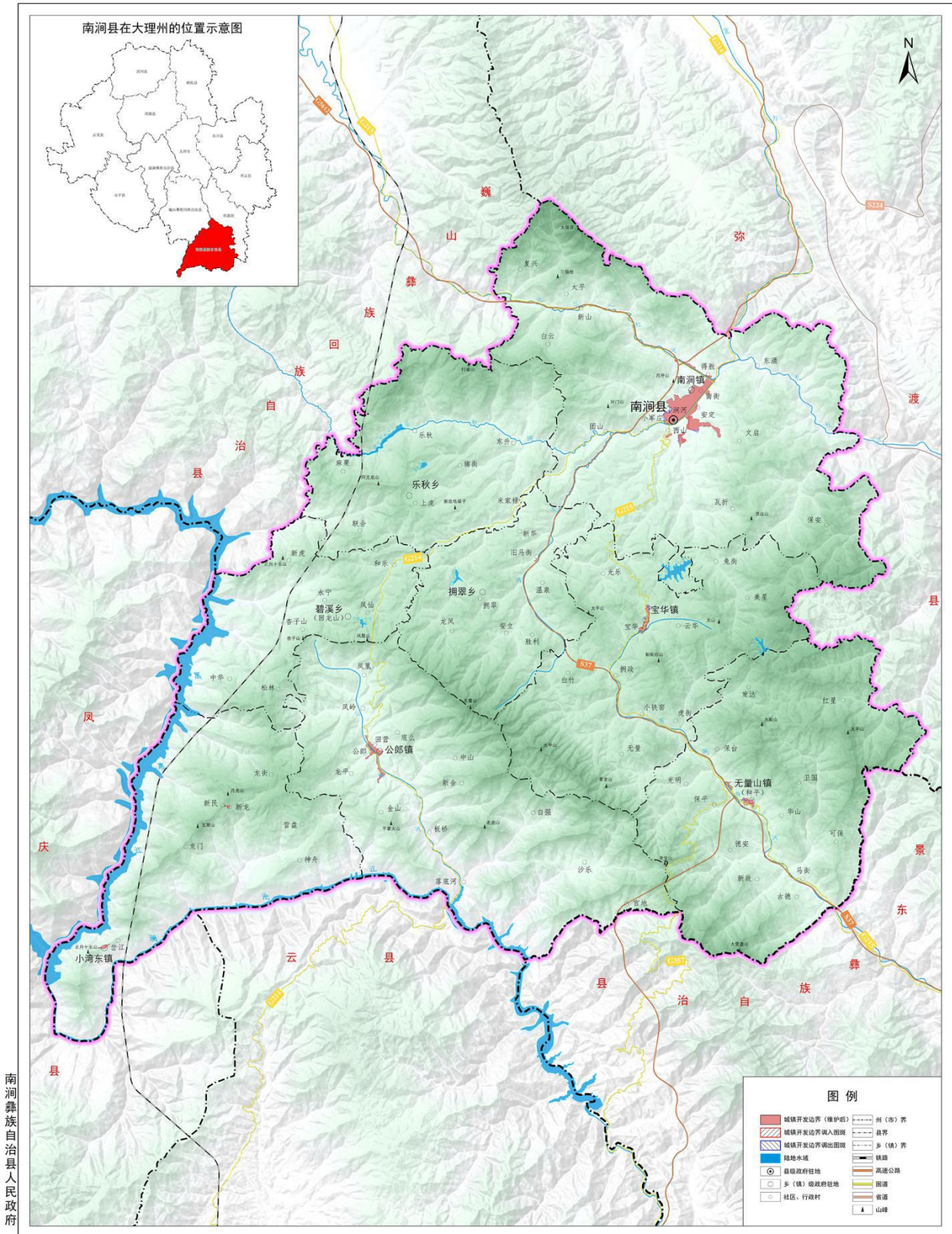
2000国家大地坐标系
1985国家高程基准

1:75 000

南涧彝族自治县自然资源局
云南同元空间规划设计(集团)有限责任公司
2026年4月 制图

南涧彝族自治县国土空间总体规划动态维护方案(2026年度)

城镇开发边界维护后图



2000国家大地坐标系
1985国家高程基准

1:75 000

南涧彝族自治县自然资源局
云南同元空间规划设计(集团)有限责任公司
2026年4月 制图